

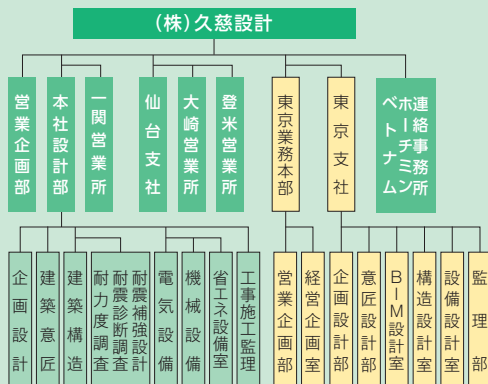
東日本大震災による津波で1階の大半が浸水、半壊した旧宮古警察署は一時その機能が絶たれました。新しい宮古警察署は管轄の宮古市・山田町地区の地域住民の安心・安全な暮らしのあらゆる活動の基礎となる拠点として市内の松山地区にそのベースを移すこととなりました。その拠点となる施設をより利用しやすく環境整備し、宮古地区の玄関口の顔としての象徴となるような施設の設計となるように業務に取り組みました。今後も、様々な場面において地域に新しい風を吹き込めるよう活動して参ります。



KUJI ARCHITECTS NETWORK <http://www.kuji-act.com/>

株式会社 久慈設計 お客様ご案内窓口 TEL.019-624-0240

- 本店 岩手県盛岡市紺屋町3-11  
TEL.019-624-2020 / FAX.019-622-7720  
[岩手県知事登録第1(2207)5号]  
(一社)岩手県建築士事務所協会会員
- 東京業務本部 東京都千代田区西神田二丁目5-2 TASビル5階  
TEL.03-6682-4111  
FAX.03-6682-4070 / FAX.03-6682-4071  
[東京都知事登録第54196号]  
(一社)東京都建築士事務所協会会員
- 仙台支社 宮城県仙台市青葉区八幡五丁目3-11  
久慈設計仙台ビル  
TEL.022-727-8780 / FAX.022-718-1388  
[宮城県知事登録第17510025号]  
(一社)宮城県建築士事務所協会会員
- 大崎営業所 宮城県大崎市古川小泉字大小441-1  
エクセレント ファム102号  
TEL.0229-24-5020 / FAX.0229-24-5029
- 登米営業所 宮城県登米市迫町北方字山ノ上35-4-103号  
TEL.0220-21-5633 / FAX.0220-21-5644
- 一関営業所 岩手県一関市山目字前田42-8  
TEL.0191-26-2006 / FAX.0191-23-7550  
[岩手県知事登録第1(2009)1657号]
- ベトナムホーチミン  
連絡事務所 #12,7th Floor Star Building, 33ter-33Bis  
Mac Dinh Chi Street, Da Kao Ward, Dist.1, HCMC

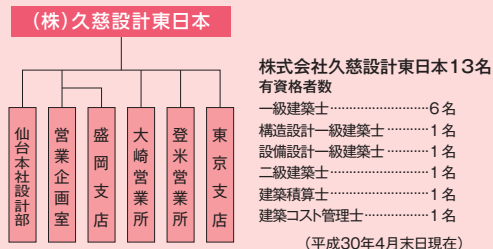


株式会社久慈設計 77名  
有資格者数

|           |     |              |               |
|-----------|-----|--------------|---------------|
| 一級建築士     | 29名 | 一級電気工事施工管理技士 | 3名            |
| 構造設計一級建築士 | 2名  | 一級管工事施工管理技士  | 1名            |
| 設備設計一級建築士 | 1名  | 二級建築士        | 9名            |
| 建築構造士     | 1名  | 建築積算士        | 10名           |
| 建築設備士     | 1名  | 二級電気工事施工管理技士 | 1名            |
| 建築コスト管理士  | 1名  |              | (平成30年4月末日現在) |

株式会社 久慈設計東日本

- 本店 宮城県仙台市青葉区八幡五丁目3-11  
久慈設計仙台ビル  
TEL.022-727-8780 / FAX.022-727-8781  
[宮城県知事登録第15610059号]
- 大崎営業所 宮城県大崎市古川小泉字大小441-1  
エクセレント ファム102号
- 登米営業所 宮城県登米市迫町北方字山ノ上35-4-103号
- 盛岡支店 岩手県盛岡市紺屋町3-11  
TEL.019-604-8205 / FAX.019-604-8206  
[岩手県知事登録第1(1902)第1346号]
- 東京支店 東京都板橋区蓮根一丁目16-9  
TEL.03-6789-3992 / FAX.03-6789-3992



株式会社久慈設計東日本 13名  
有資格者数

|           |    |
|-----------|----|
| 一級建築士     | 6名 |
| 構造設計一級建築士 | 1名 |
| 設備設計一級建築士 | 1名 |
| 二級建築士     | 1名 |
| 建築積算士     | 1名 |
| 建築コスト管理士  | 1名 |

(平成30年4月末日現在)

株式会社 久慈設計管財 本店 東京都千代田区西神田二丁目5-2 TASビル5階

# Always with a SMILE!

2018  
5月号  
Vol.158

—— 署訓 《 自発 参画 実践 》

特集 岩手県宮古市 岩手県宮古警察署



## 岩手県宮古警察署

施工地 / 岩手県宮古市松山第6地割4番地2  
 竣工年月 / 平成29年11月  
 敷地面積 / 12,843.24㎡  
 警察署庁舎・車庫棟 10,265.66㎡  
 待機宿舎 2,343.44㎡  
 駐車場 / 来客用104台 職員用29台  
 待機宿舎用19台

(警察署庁舎)  
 構造 / 鉄筋コンクリート造 地上4階建  
 延床面積 / 3,204.89㎡  
 (車庫棟)  
 構造 / 鉄骨造 地上2階建  
 延床面積 / 1,018.96㎡

(待機宿舎)  
 構造 / 鉄筋コンクリート造 地上3階建  
 ※一部プレキャスト鉄筋コンクリート造  
 延床面積 / 1,319.76㎡



待機宿舎

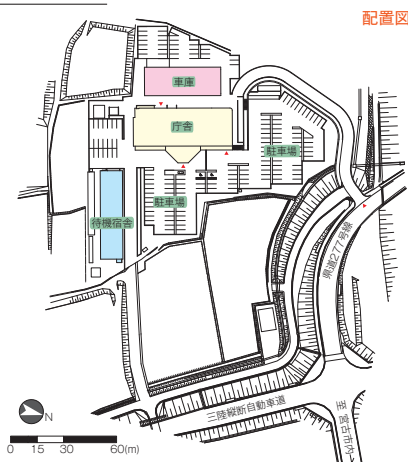
宮古警察署庁舎

## 災害に強く、機能を維持する治安拠点

岩手県宮古市は岩手県の三陸海岸のほぼ中央に位置する、本州最東端の市であります。市内は平成23(2011)年3月11日に東日本大震災の大津波により被災し、宮古警察署も1階が浸水して半壊となる甚大な被害を受けました。その後、旧庁舎を改修して業務を行ってまいりましたが、平成29年11月に津波浸水区域外の松山地区に新築移転いたしました。

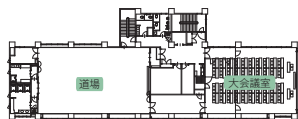
本施設は三陸自動車道にも近く、津波や河川氾濫などの災害発生時においても警察機能が継続できるように敷地を造成によりマウンドアップさせて、機能維持のための非常発電機も備えております。これらによりすべての人の安全・安心を守り続ける庁舎として職員の機動性や住民への安全意識の啓蒙や防犯、交通の安全機能が発揮できる拠点となりました。

配置図・平面図

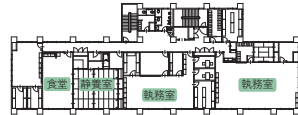


配置図

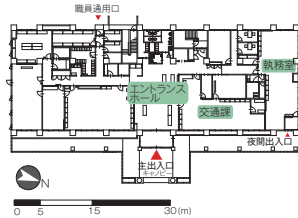
4階平面図



3階平面図



1階平面図



## 柔軟な内部空間利用が可能

新しい宮古警察署は乾式工法とすることで内部間仕切は将来の間仕切レイアウトの自由さおよび建物の軽量化により躯体への荷重負担を軽減しています。プレキャストによる梁構造により大スパンを形成し柱を少なくすることで内部空間の有効利用が可能となり、自由な空間形成を実現しています。

また、一般来客利用空間とその他の空間が交差することなくそれぞれ専用の階段等により区別された階の構成と空間レイアウトとなっています。4階大会議室は倉庫を介し柔剣道場と一体空間として利用でき、災害や事件等発生時の本部機能としても利用できるようにいたしました。



正面出入口とキャノピー車寄せ



スライドウォールによる間仕切移動が出来る大会議室

## 利用者にやさしい施設

施設内部の1階の直接の一般来客スペースにおいては、ユニバーサルデザインを各所(点字ブロック、受付カウンター、室内サイン、誘導サイン、多機能トイレ、授乳室の設置など)に採用し、利用しやすい施設環境としました。エントランスは各室の窓口に面した大きなゆとりがある空間としています。

施設外観は、地域の風景や環境にも調和した誰もが親しみやすく、三陸沿岸に建つ警察署の顔として青く広がるリアスの海を象徴するデザインとしました。建物全面には、雨の日でも待合として利用できる庇の回廊が設置され、キャノピーの車寄せエリアのほかに車の乗降りにも利用できるようにしています。



倉庫を介して大会議室と一体空間利用ができる柔剣道場



ユニバーサルデザインを各所に採用したエントランスホール



忙しい業務の中でもゆっくりと休憩いただける和室の静養室



警察庁舎に隣接している待機宿舎



オストメイト機能等を完備している多機能トイレ