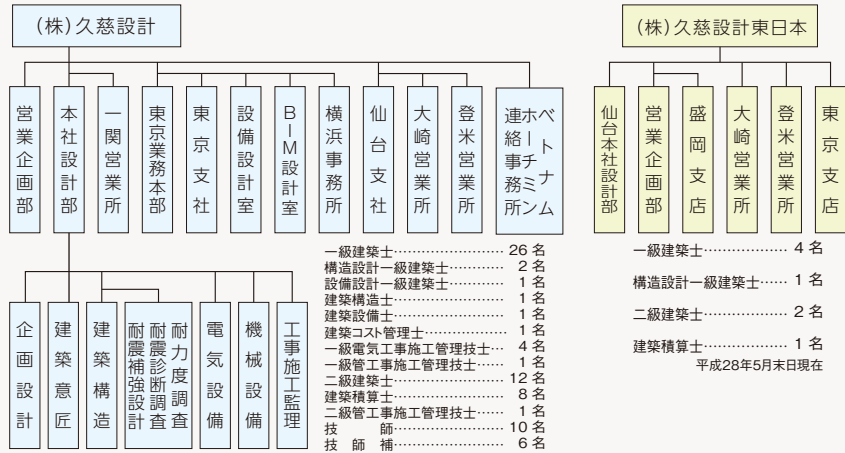


岩手県医療局様や岩手県立大槌病院様、大槌町様などの多くの関係者様のご努力により、東日本大震災の発災から5年を経た平成28年5月に正式開院するに至りました。病院の周辺には新たな住宅地も形成され、隣接する公舎には病院スタッフ及びご家族も住まわれ、新たなコミュニティが形成され、復興の形が見られます。

建築には利用される人が求められる「機能」と地域や建物を利用する人へ与える「作用」があると考えます。これからも建築を通じて地域の方々の生命、健康及び笑顔を守り、社会に貢献できればと思います。



KUJI ARCHITECTS NETWORK <http://www.kuji-act.com/>



(株)久慈設計

本社 岩手県盛岡市紺屋町3-11
TEL.019-624-2020/FAX.019-622-7720
[岩手県知事登録(特)第5号] (社)岩手県建築士事務所協会会員

東京業務本部 東京都千代田区西神田二丁目5-2 TASビル5階
TEL.03-6682-4111

東京支社 東京支社 東京都千代田区西神田二丁目5-2 TASビル5階
FAX.03-6682-4070/FAX.03-6682-4071
[東京都知事登録第54196号] (社)東京都建築士事務所協会会員

横浜事務所 神奈川県横浜市港北区箕輪町1-8
TEL.045-286-0092/FAX.045-286-0093

仙台支社 宮城県仙台市青葉区八幡5-3-11
久慈設計仙台ビル
TEL.022-727-8780/FAX.022-718-1388
[宮城県知事登録第12510018号] (社)宮城県建築士事務所協会会員

大崎営業所 宮城県大崎市古川小泉字大小441-1
エクセレント ファム102号
TEL.0229-24-5020/FAX.0229-24-5029

登米営業所 宮城県登米市迫町北方字山ノ上35番地4-103号
TEL.0220-21-5633/FAX.0220-21-5644

(株)久慈設計東日本

本社 宮城県仙台市青葉区八幡5-3-11
久慈設計仙台ビル
TEL.022-727-8780/FAX.022-727-8781
[宮城県知事登録第15610059号]

大崎営業所 宮城県大崎市古川小泉字大小441-1
エクセレント ファム102号
宮城県登米市迫町北方字山ノ上35番地4-103号
岩手県盛岡市紺屋町3-11
TEL.019-604-8205/FAX.019-604-8206
[岩手県知事登録第う(1902)第1346号]

東京支店 東京都板橋区連根1-16
TEL.03-6789-3992/FAX.03-6789-3992

一関営業所 岩手県一関市山目字前田42-8
TEL.0191-26-2006/FAX.0191-23-7550
[岩手県知事登録第い(2009)1657号]

ベトナム
ホーチミン
連絡事務所 #12,7th Floor Star Building,33ter-33Bis
Mac Dinh Chi Street, Da Kao Ward, Dist.1, HCMC

(一社)公共建築協会会員 (公社)日本建築協会会員 (一社)文教施設協会専門会員 (公社)日本建築士会連合会会員
(一社)日本建築士事務所協会会員 (一社)日本医療福祉建築協会会員 (公社)日本建築積算協会会員 (一社)日本コンストラクションマネジメント協会会員

Always
with a SMILE!®

2016
6月号
Vol.135

東日本大震災から5年、
地域医療の復興を目指して

特集

おお つち ひょう いん
岩手県立大槌病院





岩手県立大槌病院

おお つち びょう いん

施工地／岩手県上閉伊郡大槌町小槌
第23地割字寺野1-1

竣工年月／平成28年3月

敷地面積／8,462.00㎡

施設規模／

病院本体 鉄筋コンクリート造地上3階建
延床面積5,352.00㎡
一般病床50床

医師公舎 鉄筋コンクリート造地上3階建
延床面積1,057.00㎡
戸数8戸

職員公舎 鉄筋コンクリート造地上4階建
延床面積1,258.00㎡
戸数30戸

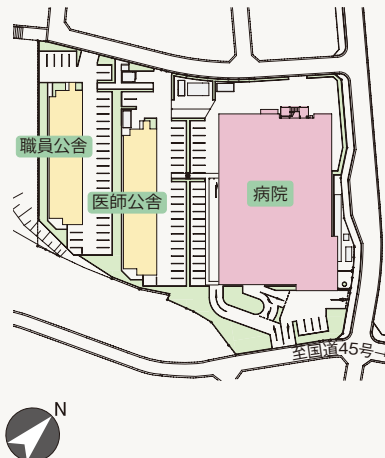
大震災から復興し、再び地域医療を提供

岩手県立大槌病院は平成23年3月11日の東日本大震災による大津波を受けて全壊し病院機能が停止しました。同年6月には仮設診療施設として町内の高台に移転し診療を開始しましたが入院病床がなく、地域の入院患者様は町外の病院への受け入れ先に頼らざるを得ない状況が続きました。岩手県大槌町地域の人口動態は65歳以上の高齢者の人口比率が約35%と全国平均(約27%)を上回っております。被災した旧病院から約2キロ離れた津波浸水域外に移転完成した新病院は高齢者医療を中心として内科、外科、整形外科、皮膚科、眼科、リハビリテーション科の6科を開設しております。地域医療の中核病院の完成により住民の皆様には最新の地域医療が提供できることになりました。

配置図・平面図



病院敷地内の医師公舎(手前)と職員公舎(奥)



配置図

安心と信頼の病院をめざして

「患者さんのために、地域住民のために、良質な医療の復興を目指します」という大槌病院の基本理念を実現すべく、地域医療の実情を十分に考慮に入れて設計いたしました。

限られた敷地を有効に活用するために建物1階部分を駐車場としたピロティ形式を採用し32台の駐車と屋外に90台の駐車スペースを確保して通院患者様の利便性を高めております。

2階は総合受付をはじめ、開設診療科の各診察室と最新機能の検査機器を備えた各種検査室を集中させて中央部に配置することで患者様の移動の負担が軽減されるようにし、このセクションを中心に手術室、医局、調剤室、待合コーナー等を配置いたしました。

カウンターは車椅子利用者なども対応できるようローカウンターを付属させております。

3階は低床ベッドの4床室を中心に一般病床50床を備え、スタッフステーションから各病室をはじめ、デイルーム、リハビリテーション室、浴室等の諸室を回遊性がある動線といたしました。

これらにより医師・医療スタッフの医療行為の効率を高め、患者様への配慮が行き届く設計となっております。



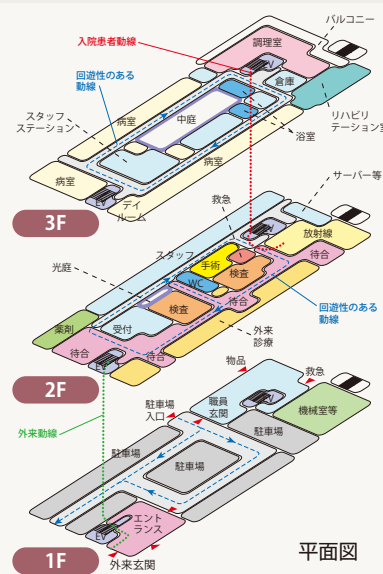
1階 駐車場



2階 ローカウンター付総合受付



眼科診察室



平面図



イラスト壁画があるX線検査室



CT検査室



低床ベッドの病室



リハビリテーション室