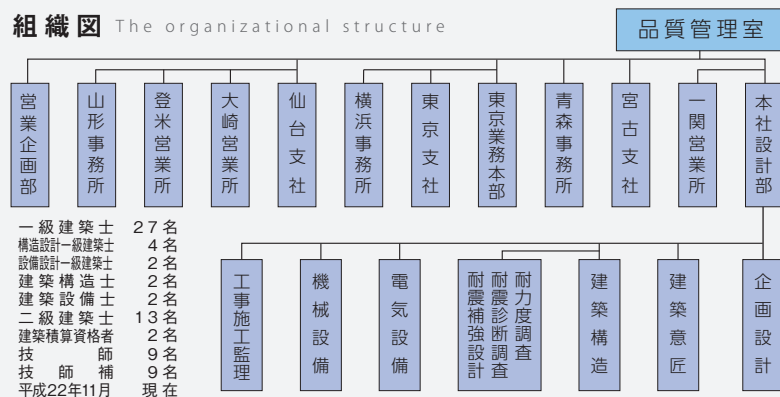


本施設は、千葉大学医学部附属病院敷地内の単身者用看護師寮として整備されました。2棟の中に、150戸のワンルームタイプの寮室を計画いたしました。

私たちは、看護師の重労働な仕事に対し、ゆとりや安らぎを感じていただく空間としてラウンジの確保や、壁式鉄筋コンクリート造の採用による厳しい敷地条件のなか、最大限の有効面積を確保する配慮ある設計に心がけました。



組織図 The organizational structure



KUJI ARCHITECTS NETWORK

本社	岩手県盛岡市紺屋町3-11 TEL.019-624-2020/FAX.019-622-7720 [岩手県知事登録(乙)第5号] (社)岩手県建築士事務所協会会員	東京業務本部 東京都渋谷区神宮前5-48-3 プロスパー青山 3F TEL.03-5468-6252/FAX.03-5468-6253 [東京都知事登録第54196号] (社)東京都建築士事務所協会会員
一関営業所	岩手県一関市地主町6-1 TEL.0191-26-2006/FAX.0191-23-7550 [岩手県知事登録(あ)第1657号]	横浜事務所 神奈川県横浜市港北区箕輪町1-8 TEL.045-286-0092/FAX.045-286-0093
宮古支社	岩手県宮古市新町1-2 TEL.0193-71-1380/FAX.0193-71-1381 [岩手県知事登録(あ)第1651号]	仙台支社 宮城県仙台市青葉区八幡5-3-11 久慈設計仙台ビル TEL.022-727-8780/FAX.022-727-8781 [宮城県知事登録第07410027号] (社)宮城県建築士事務所協会会員
青森事務所	青森県青森市岡造道1-12-16 TEL.017-765-4767/FAX.017-765-4768	大崎営業所 宮城県大崎市古川小泉字大小441-1 エクセレント ファム102号 TEL.0229-24-5020/FAX.0229-24-5029
山形事務所	山形県山形市大野目町369-7-C101 TEL.023-615-6931/FAX.023-615-6932	登米営業所 宮城県登米市迫町北方字山ノ上35番地4-103号 TEL.0220-21-5633/FAX.0220-21-5644

(社)公共建築協会会員 (社)日本建築家協会会員 (社)文教施設協会専門会員 (社)日本建築士会連合会会員
(社)日本建築士事務所協会会員 (社)日本医療福祉建築協会会員 (社)日本建築積算協会会員 (社)日本コンストラクション・マネジメント協会会員

Tomorrow for the SMILE®

11 NOV 月号
2010

【特集】

看護師宿舎として、やすらぎを生む空間

国立大学法人 千葉大学医学部附属病院
看護師宿舎 晴暉寮C棟・晴暉寮D棟



晴暉寮D棟

入居者のやすらぎを生む空間

安心・安全な医療の提供と最先端医療の開発、そして将来を担う優秀な医療人の育成を理念に、社会・地域医療への貢献に取り組みられています千葉大学医学部附属病院は、看護師職員の人材の確保を目的に、看護師が安心して働くための就業環境整備の一環として、このたび新たに2棟の看護師宿舎を整備されました。

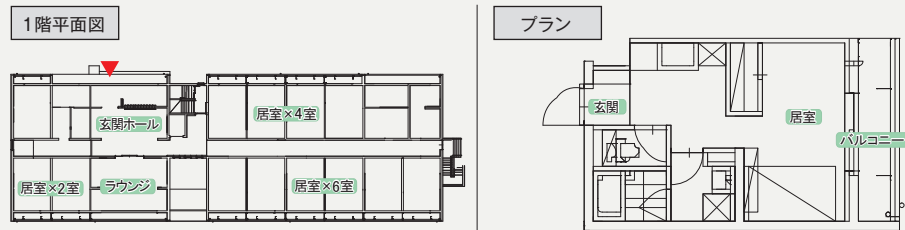
新たに完成した宿舎は5階建てでワンルーム形式の合計150戸で構成され、看護師のやすらぎの場として心身を癒す快適な住環境を実現しております。



晴暉寮C棟

施工地／千葉県千葉市中央区亥鼻1-8-1
竣工年月／平成22年1月
延床面積／3,182.00m²(89戸)
構造／壁式鉄筋コンクリート構造5階建

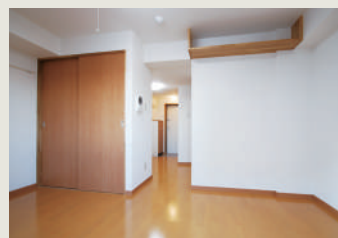
平面図



玄関ホール



ラウンジ



居室

建物の高寿命化

内部の各居室は全室ワンルーム形式の寮室としワンフロアに偶数の居室を配置しました。

各戸に必要な設備配管スペースを2戸毎に一ヶ所のパイプスペースに集約し、建設コストの削減を図るとともに、建物本体に比べて更新サイクルが早い配管設備のメンテナンス・交換を容易にすることでライフサイクルコストの抑制と環境負荷の低減を図っております。

快適な住空間

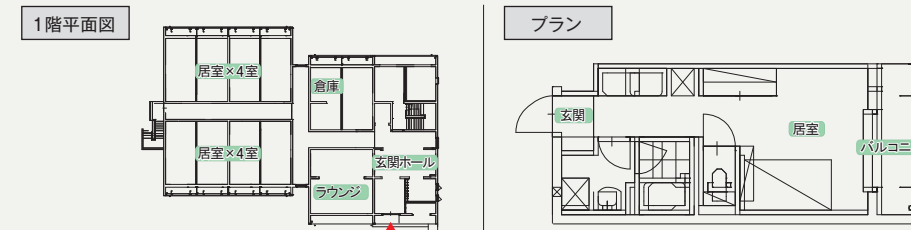
宿舎建設計画においては、利用する看護師職員の勤務体制や24時間住居としての快適性など看護師宿舎としての特性を十分に理解し、環境負荷の少ない、周辺の景観に溶け込む魅力的な施設の創造を目指し取り組みました。建物の構造は壁・床・天井をコンクリートと高气密断熱材で包み込む壁式鉄筋コンクリート構造を採用しました。隣室や上下階の音や振動が伝わりにくい高い遮音性を確保し、また熱を逃がさない特性を活かして冷暖房効率の向上を図るなど、快適な生活空間を追求するとともに、柱の並びなどの無い壁構造により諸室の有効面積を最大限に確保する構造計画としております。



晴暉寮D棟

施工地／千葉県千葉市中央区亥鼻1-8-1
竣工年月／平成22年1月
延床面積／2,315.53m²(61戸)
構造／壁式鉄筋コンクリート構造5階建

平面図



玄関ホール



ラウンジ



居室

くつろぎの場

2つの棟それぞれ1階には約50m²の仲間とともにくつろぎのひとつを過ごす、明るく開放的なラウンジを配置いたしました。会話を楽しみながらリラックスすることで交代制勤務と重責感によるストレスや緊張を癒し、気持ちの切り替えができる宿舎として「くつろぎとゆとりある空間」を設けております。